

MINISTERSTVO DOPRAVY

TEMATICKÝ PLÁN

dopravní výchovy

pro žáky 4. tříd základních škol



www.ibesip.cz

Ú V O D

Zákon č. 361/2000 Sb., o provozu na pozemních komunikacích ve znění pozdějších změn a doplnění stanovuje cyklistům minimální věk pro samostatnou jízdu na silnici, místní komunikaci a veřejně přístupné komunikaci na 10 let (mladší 10 let smí na těchto komunikacích jet na jízdním kole jen pod dohledem osoby starší 15 let).

Tohoto věku většina žáků dosahuje ve 4. třídě základní školy.

V dalších ustanoveních zákona se sice stanovují i další podmínky jako je např. dostatečná tělesná a duševní způsobilost, v potřebném rozsahu ovládnutí jízdy na jízdním kole (řízení vozidla) a ovládnutí předpisů o provozu na pozemních komunikacích. Splnění těchto podmínek však žádný cyklista z citace zákona prokazovat nemusí.

Standard základního vzdělávání, ze kterého vycházejí učební osnovy, stanovuje zařadit dopravní výchovu do jednotlivých učebních předmětů (např. prvouka, výchova ke zdraví, rodinná výchova, tělesná výchova) v různých ročnících tak, aby žáci zvládli základní pravidla pro chodce nejpozději do třetí třídy a od čtvrté třídy pak základní pravidla pro cyklisty.

Ke zvýšení účinnosti dopravní výchovy jsou Radou vlády České republiky pro bezpečnost silničního provozu vyhlášovány celostátní programy. Jedním z nich je program systematického výcviku cyklistů na dětských dopravních hřištích (DDH). Ty hrají v procesu dopravní výchovy cyklistů nezastupitelnou roli, zejména pak v praktickém výcviku nacvičováním jednotlivých dopravních situací blízkých běžnému silničnímu provozu.

Důležitým předpokladem úspěšnosti je sladění teoretického vyučování a praktického výcviku v určitém časovém období, tedy v průběhu 4. třídy základní školy a jeho ukončení přezkoušením, kdy žáci v případě úspěšnosti získávají „Průkaz cyklisty“, který se tak stává velkou motivací k získání co nejlepších znalostí a dovedností.

Vzhledem k tomu, že působnost jednotlivých DDH, způsob teoretické výuky a praktického výcviku jsou rozdílné, závisející na jednotlivých provozovatelích, na personálním obsazení ale i na finančních možnostech, je vydáván tento materiál, stanovující **minimální obsah** teoretické výuky a praktického výcviku včetně přezkoušení znalostí pro získání „Průkazu cyklisty“.

Součástí jsou i vzory předepsané dokumentace vycházející z EDV č. 14/1997 o výcviku na dětských dopravních hřištích a Metodického listu BESIP k činnosti dětských dopravních hřišť.

TÉMATICKÝ PLÁN

TEORETICKÉ VÝUKY

systematické dopravní výchovy na Dětském dopravním hřišti

v rozsahu 5 hodin

Tématický plán je zpracován na minimální rozsah požadovaných znalostí pravidel provozu na pozemních komunikacích k získání „Průkazu cyklisty“ pro žáky 4. tříd základních škol.

K výuce je užito patnácti obrazů BESIPu „Neboj se silnice“. Součástí výuky je závěrečné přezkoušení pravidel provozu na pozemních komunikacích pomocí testů, jejichž obsah je součástí tohoto plánu.

.....
.....

Poznámka:

V úvodu výuky je vhodné zopakovat některá ustanovení zákona o provozu na pozemních komunikacích vztahující se k chodcům (výuka ve 3. třídě) jako např.:

- § 2 - účastník provozu na pozemních komunikacích, chodec, přechod pro chodce
- § 53 – užívání chodníku, chůze po levé krajnici nebo levém okraji vozovky, chodci vedle sebe, za sebou, jízda na kolečkových bruslích nebo obdobném sportovním vybavení na chodníku, stezka pro chodce, chodec na společné stezce pro chodce a cyklisty
- § 54 – přechod pro chodce, podchod, nadchod, řízená křižovatka, přecházení vozovky mimo přechod. Vztah mezi chodcem hodlajícím přecházet po přechodu a jeho povinnostmi a povinnostmi řidiče vozidla vůči tomuto chodci (§ 5 odst. 1 písm.h) zákona)
- § 39 – provoz v obytné a pěší zóně – označení, používání pozemní komunikace, vjezd vozidlům a jejich rychlost

OBRAZ č. 1

Vyhláška Ministerstva dopravy a spojů č. 341/2002 Sb., ve znění pozdějších změn a doplnění, o schvalování technické způsobilosti a o technických podmínkách provozu vozidel na pozemních komunikacích.

§ 30 Technické požadavky na jízdní kola, potahová vozidla a ruční vozíky

Technická způsobilost jízdních kol, potahových vozidel a ručních vozíků se neschvaluje. Podmínkou pro jejich užití na pozemních komunikacích je splnění technických požadavků uvedených v příloze č. 13.

Příloha č. 13 – Jízdní kola musí být vybavena

POVINNÉ VYBAVENÍ:

- **dvěma na sobě nezávislými účinnými brzdami** s odstupňovatelným ovládním brzdného účinku; jízdní kola pro děti předškolního věku vybavená volnoběžným nábojem s protišlapací brzdou nemusí být vybavena přední brzdou
- **zadní odrazkou červené barvy**, tato odrazka může být kombinovaná se zadní červenou svítilnou nebo nahrazena odrazovými materiály obdobných vlastností; (*dále stanovena minimální plocha, rozměry a umístění odrazky*), odrazové materiály nahrazující zadní odrazku mohou být umístěny i na oděvu či obuvi cyklisty
- **přední odrazkou bílé barvy**, tato odrazka může být nahrazena odrazovými materiály obdobných vlastností; (*dále stanovena minimální plocha, rozměry a umístění odrazky*), odrazové materiály nahrazující odrazku mohou být umístěny i na oděvu či obuvi cyklisty
- **odrazkami oranžové barvy (autožlut') na obou stranách šlapátek (pedálů)**, tato odrazky mohou být nahrazeny světlo odrážejícími materiály umístěnými na obuvi, nebo v jejich blízkosti
- **na paprscích předního nebo zadního kola nebo obou kol nejméně jednou boční odrazkou oranžové barvy (autožlut')** na každé straně kola; (*dále stanovena minimální plocha a rozměr odrazky*), tyto odrazky mohou být nahrazeny odrazovými materiály na bocích kola nebo na bocích plášťů pneumatik či na koncích blatníků nebo na bočních částech oděvu cyklisty

VYBAVENÍ JÍZDNÍHO KOLA PRO JÍZDU ZA SNÍŽENÉ VIDITELNOSTI:

- **světlometem svítícím dopředu bílým světlem**; světlomet musí být seřízen a upraven trvale tak, aby referenční osa světelného toku protínala rovinu vozovky ve vzdálenosti nejdále 20 m od světlometu a aby se toto seřízení nemohlo samovolně nebo neúmyslným zásahem řidiče měnit, je-li vozovka dostatečně a souvisle osvětlena může být světlomet nahrazen svítilnou bílé barvy s přerušovaným světlem
- **zadní svítilnou červené barvy**, podmínky pro umístění této svítilny jsou shodné s podmínkami pro umístění a upevnění zadní odrazky; zadní červená svítilna může být kombinovaná se zadní odrazkou červené barvy; zadní červená svítilna může být nahrazena svítilnou s přerušovaným světlem červené barvy
- **zdrojem elektrického proudu**, jde-li o zdroj se zásobou energie, musí svou kapacitou zajistit svítivost světel (*přední, zadní*) na dobu nejméně 1,5 hodiny bez přerušení

TECHNICKÉ PODMÍNKY:

- **volné konce trubky řidítek** musí být spolehlivě zaslepeny (zátkami, rukojeťmi apod.)
- **zakončení ovládacích páček brzd** a volné konce řidítek musí mít hrany buď obaleny materiálem pohlcujícím energii nebo musí mít hrany o předepsaném poloměru zakřivení (obdobně platí i pro páčky měničů převodů, křídlové matice, rychloupínače nábojů kol, držáky a konce blatníků)
- **matice nábojů kol**, pokud nejsou křídlové, rychloupínací nebo v kombinaci s krytkou konce náboje, musí být uzavřené
- **pneumatiky a ráfky** nesmí vykazovat trhliny, praskliny a jiné zjevné deformace, které by zjevně narušovaly bezpečnost jízdy

DOPORUČENÉ VYBAVENÍ Z HLEDISKA BEZPEČNOSTI PROVOZU:

(není obsaženo ve vyhlášce č. 341/2002 Sb.)

- * **zvonek** - sloužící k odvrácení hrozícího nebezpečí nebo varování ostatních účastníků provozu na pozemních komunikacích
- **kryt řetězu** - ochraňuje před zachycením oděvu
- **blatníky** - ochraňují před znečištěním oděvu, chrání obličej, oči apod.

Pro účely této vyhlášky se jízdním kolem rozumí i tříkolky a vícekolky, stejně jako vícesedadlová jízdní kola (např. tandemy) a jim podobná vozidla poháněná lidskou silou a určená i k provozu na pozemních komunikacích, jako např. koloběžky.

METODICKÝ POKYN:

- obraz je rozdělen na povinnou výbavu, výbavu pro jízdu za snížené viditelnosti a doporučené vybavení jízdního kola (*doporučené vybavení bývalo dříve povinnou výbavou kola*)
- jízdní kola, která nesplňují podmínky výbavy pro jízdu za snížené viditelnosti musí mít v návodu k obsluze od 1.1.2003 uvedeno zřetelně a jednoznačně upozornění, že nejsou způsobilá k silničnímu provozu za snížené viditelnosti



VÍŠ CO BYS MĚL MÍT?

1

BESIP

MÁŠ SVÉ JÍZDNÍ KOLO SPRÁVNĚ VYBAVENO?

NA JÍZDNÍM KOLE NESMÍ CHYBĚT:

- **POVINNÉ VYBAVENÍ**
 - ▲ **VYBAVENÍ pro jízdu za snížené viditelnosti**
 - ☆ **DOPORUČENÉ VYBAVENÍ**
-
- Dvě na sobě nezávislé brzdy
 - Oranžové odrazky na paprscích kol
 - ▲ Zadní světlá na červené barvy
 - Zadní odražka a červené barvy
 - ☆ Kryt řetězu
 - ☆ Účinné blatníky
 - Dvě na sobě nezávislé brzdy
 - Oranžové odrazky na obou stranách pedálů
 - ☆ Zvonek ☆
 - Přední odražka bílé barvy
 - ▲ Světlomet s bílým světlem ▲
 - ▲ Zdroj elektrického proudu ▲ na obou stranách pedálů

ZKONTROLUJ SI, ZDA TI VŠECHNY DŮLEŽITÉ SOUČÁSTI DOBŘE FUNGUJÍ

NEBOJ SE SILNICE

Jízda na jízdním kole

Zákon č. 361/2000 Sb., o provozu na pozemních komunikacích ve znění pozdějších změn a doplnění

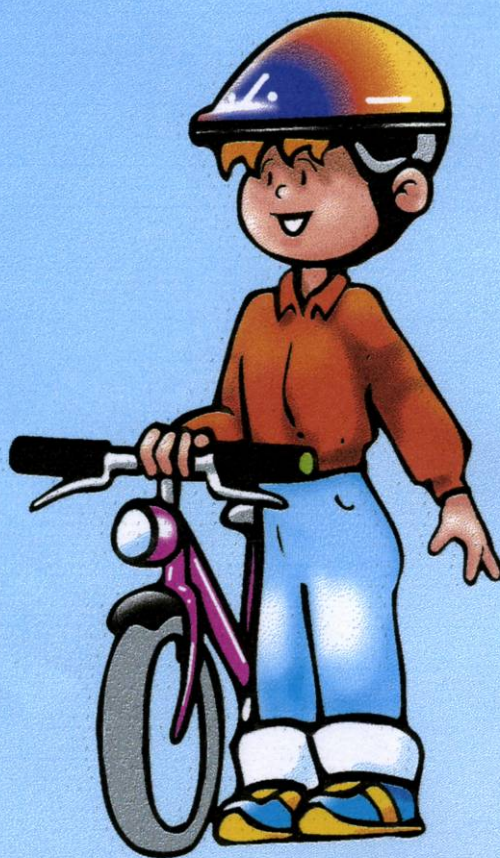
§ 58

- (1) Cyklista mladší **18 let** je povinen za jízdy použít ochrannou přilbu schváleného typu podle zvláštního právního předpisu (*zákona č. 56/2001Sb.*) a mít ji nasazenou a řádně připevněnou na hlavě.
- (2) Dítě mladší 10 let smí na silnici, místní komunikaci a veřejně přístupné účelové komunikaci jet na jízdním kole jen pod dohledem osoby starší 15 let; to neplatí pro jízdu na chodníku, cyklistické stezce a v obytné a pěší zóně.
- (3) Na jednomístném jízdním kole není dovoleno jezdit ve dvou; je-li však jízdní kolo vybaveno pomocným sedadlem pro přepravu dítěte a pevnými opěrami pro nohy, smí osoba starší 15 let vézt osobu mladší 7 let.
- (4) Cyklista nesmí jet bez držení řídicích, držet se jiného vozidla, vést za jízdy druhé jízdní kolo, ruční vozík, psa nebo jiné zvíře a vozit předměty, které by znesnadňovaly řízení jízdního kola nebo ohrožovaly jiné účastníky provozu na pozemních komunikacích. Při jízdě musí mít cyklista nohy na šlapadlech.
- (5) Cyklista je povinen za snížené viditelnosti mít za jízdy rozsvícen světlomet s bílým světlem svítícím dopředu a zadní svítilnu se světlem červené barvy nebo přerušovaným světlem červené barvy. Je-li vozovka dostatečně a souvisle osvětlena, může cyklista použít náhradou za světlomet svítilnu bílé barvy s přerušovaným světlem.

METODICKÝ POKYN:

Zdůraznit:

- použití ochranné cyklistické přilby a změna věku pro její povinné používání z původních 15 let na 18 let (*je nutné zejména pro vlastní bezpečnost cyklisty, neboť nerespektování této povinnosti jako přestupek u osoby mladší 15 let je nepostizitelné*)
- věk cyklisty k samostatné jízdě na pozemní komunikaci
- přeprava dětí mladších 7 let na kole
- chování cyklisty
- jednoznačné vyřešení povinnosti osvětlení jízdního kola za snížené viditelnosti proti původnímu znění zákona a vyhláškou č. 341/2002 Sb.
- k doplnění nutnosti používání cyklistických přileb použít informace z letáku „Používejte cyklistické přilby – 10 důvodů proč používat cyklistickou přilbu“ např.: *v průběhu 5 let bylo u nás usmrceno 768 cyklistů, 4 168 jich bylo zraněno těžce a 21 796 bylo zraněno lehce. Výsledky odborných studií prokázaly, že cyklisté, kteří nosí přilbu, podstupují 19x menší riziko úmrtí než ti, kteří ji nepoužívají. S pomocí ochranných přileb lze předejít 83% fraktury lebky, 53% zranění měkkých částí hlavy a 48% poškození mozku. Nejčastější místa poranění u dětí, ke kterým dochází po pádu z kola jsou: hlava 44%, paže 27%, břicho 6%, kolena 23%.*



POUŽÍVEJ PŘILBU

OBRAZ č. 2

Vyhláška č. 30/2001 Sb., kterou se provádějí pravidla provozu na pozemních komunikacích a úprava a řízení provozu na pozemních komunikacích, ve znění pozdějších změn a doplnění

KAM NESMÍ CYKLISTA VJÍŽDĚT:

- **Zákaz vjezdu všech vozidel (v obou směrech) č. B1** - značka se užívá ke stanovení zákazu pro všechny druhy vozidel z obou směrů jízdy. Do takto označené komunikace se smí vést jízdní kolo a moped. Osoby, která uvedena vozidla vedou jsou považována za chodce a musí dodržovat všechna ustanovení zákona platná pro chodce
- **Zákaz vjezdu všech vozidel č. B2** -zakazuje vjezd v protisměru do jednosměrné pozemní komunikace, z opačné strany jednosměrné pozemní komunikace se umísťuje značka č. IP 4a nebo IP 4b „Jednosměrný provoz“
- **Zákaz vjezdu jízdních kol č. B8** (dříve cyklistů) – zákaz se vztahuje i na motokolo, do takto označeného úseku pozemní komunikace je dovoleno vést jízdní kolo, osoba, která ho vede je považována za chodce a musí dodržovat všechna ustanovení zákona platná pro chodce
- **Zákaz vjezdu vyznačených vozidel č. B12** – zakazuje vjezd vyznačených druhů vozidel, užívá se k stanovení zákazu pro dva nebo tři druhy vozidel
- **Dálnice č. IP 14a** - v úseku pozemní komunikace označené touto značkou platí ustanovení zákona § 35 až 37 o provozu na dálnicích
- **Silnice pro motorová vozidla č. IP 15a** – platí obdobně jako u dálnice, viz § 38 zákona
- **Stezka pro chodce č. C 7a** – cyklista smí kolo pouze vést a dodržovat ustanovení zákona platná pro chodce
- **Pěší zóna č. IP 27a** – označuje oblast určenou především pro chodce. Ve spodní části dopravní značky může být vhodným nápisem nebo symbolem povolen vjezd určitým vozidlům, popřípadě v jaké době

METODICKÝ POKYN:

- Dopravní značky uvedené v obrazu je vhodné doplnit při výkladu samostatnými dopravními značkami ze souboru dopravních značek BESIP pro chodce a cyklisty



Ministerstvo dopravy

KDE NESMÍŠ JEZDIT

2

BESIP

MÍSTA A ÚSEKY, KAM NESMÍŠ S JÍZDNÍM KOLEM VJET, OZNAČUJÍ DOPRAVNÍ ZNAČKY



Zákaz vjezdu všech vozidel (v obou směrech)



Silnice pro motorová vozidla



Zákaz vjezdu všech vozidel



Zákaz vjezdu vyznačených vozidel



Dálnice



Pěší zóna



Zákaz vjezdu jízdních kol



Zákaz vjezdu všech vozidel (v obou směrech)



Zákaz vjezdu všech vozidel

NEBOJ SE SILNICE

OBRAZ č. 3

Zákon č. 361/2000 Sb., o provozu na pozemních komunikacích, ve znění pozdějších změn a doplnění

§ 23 Vjíždění na pozemní komunikaci

- (1) Při vjíždění z místa ležícího mimo pozemní komunikaci na pozemní komunikaci musí dát řidič přednost v jízdě vozidlům nebo jezdcům na zvířatech jedoucím po pozemní komunikaci nebo organizovanému útvaru chodců nebo průvodcům hnaných zvířat se zvířaty jdoucím po pozemní komunikaci. To platí i při vjíždění z účelové pozemní komunikace nebo ze stezky pro cyklisty nebo z obytné a pěší zóny na jinou pozemní komunikaci
- (2) Vyžadují-li to okolnosti, zejména nedostatečný rozhled, musí řidič zajistit bezpečné vjetí na pozemní komunikaci pomocí způsobilé a náležitě poučené osoby
- (3) Vozidla vjíždějící na pozemní komunikaci musí být předem očištěna tak, aby neznečišťovala pozemní komunikaci

§ 25 Vyjíždění od okraje vozovky

- (6) Řidič vozidla, které zastavilo nebo stálo a opět vyjíždí od okraje pozemní komunikace nebo od chodníku, musí dát znamení o změně směru jízdy a nesmí ohrozit ostatní účastníky provozu na pozemních komunikacích

§ 30 Znamení o změně směru jízdy

- (1) Znamení o změně směru jízdy musí řidič dávat kromě případů uvedených v jednotlivých ustanoveních také vždy při změně směru jízdy, vybočování z něho, nebo jestliže to vyžaduje bezpečnost provozu na pozemních komunikacích
- (2) Znamení o změně směru jízdy musí řidič dávat včas před započítím jízdního úkonu s ohledem na okolnosti provozu na pozemních komunikacích, zejména na řidiče jedoucí za ním a na povahu jízdního úkonu
- (3) Znamení o změně směru jízdy se dává směrovými světly. Není-li jimi vozidlo vybaveno nebo při jejich poruše, dává se znamení upažením. Paží ohnutou v lokti nahoru se dává znamení o změně směru jízdy na opačnou stranu
- (4) Znamení o změně směru jízdy dávané směrovými světly ponechá řidič jen do doby ukončení změny směru jízdy, vybočení z něho nebo pokud vozidlo nezaujme místo v jízdním pruhu, do kterého přejíždí. Znamení o změně směru jízdy paží se dává jen před započítím jízdního úkonu
- (5) Při vjíždění na kruhový objezd a jízdě po kruhovém objezdu, nepřejíždí-li z jednoho jízdního pruhu do druhého podle § 12 odst. 5, řidič **nedává** znamení o změně směru jízdy; při vyjíždění z kruhového objezdu řidič je **povinen dát** znamení o změně směru jízdy

METODICKÝ POKYN:

Zdůraznit:

- dát přednost v jízdě při vyjíždění z místa ležícího mimo pozemní komunikaci a rozšiřuje se povinnost o vyjíždění z účelové komunikace na jinou pozemní komunikaci
- vyjíždění od okraje pozemní komunikace – postup
- znamení o změně směru jízdy, kdy se dává a jakým způsobem *(při vysvětlování, jak má dávat znamení o změně směru jízdy cyklista je nutné zdůraznit slovo „ UPAŽENÍ“ s doporučením dlaně dopředu a palec ruky směřující nahoru, aby ostatní účastníci provozu znamení nepřehlédli (viz poslední obrázek)*
- jednoznačně se nově upravuje, kdy na kruhovém objezdu dávat znamení o změně směru jízdy. Na tuto změnu je třeba znovu upozornit u obrazu č. 11 *(na obrazu cyklista při vyjíždění do křižovatky ukazuje změnu směru jízdy vpravo podle původního znění zákona - nyní neukazuje)*



Ministerstvo dopravy

VJÍŽDĚNÍ NA SILNICI

3

BESIP

VJÍŽDÍŠ-LI NA SILNICI, MUSÍŠ DÁT PŘEDNOST VŠEM VOZIDLŮM, KTERÁ PO TÉTO SILNICI JEDOU



PŘI VYJÍŽDĚNÍ OD OKRAJE VOZOVKY - NEZAPOMEŇ:



ohlédnout se



dát přednost projíždějícím vozidlům



dát znamení o změně směru jízdy

NEBOJ SE SILNICE

OBRAZ č. 4

Zákon č. 361/2000 Sb., o provozu na pozemních komunikacích, ve znění pozdějších změn a doplnění

§ 57 Jízda na jízdním kole

(1) Je-li zřízen pruh pro cyklisty, stezka pro cyklisty nebo je-li na křižovatce s řízeným provozem zřízen pruh pro cyklisty a vymezený prostor pro cyklisty, je cyklista povinen jich užit

Dopravní značky:

Stezka pro cyklisty č. C8a

Stezka pro chodce a cyklisty č. C9a , C10a

- (2) Na vozovce se na jízdním kole jezdí při pravém okraji vozovky; nejsou-li tím ohrožováni ani omezováni chodci, smí se jet po pravé krajnici. Jízdním kolem se z hlediska provozu na pozemních komunikacích rozumí i koloběžka
- (3) Cyklisté smějí jet jen jednotlivě za sebou
- (4) Pohybují-li se pomalu nebo stojí-li vozidla za sebou při pravém okraji vozovky, může cyklista jedoucí stejným směrem tato vozidla předjíždět nebo objíždět z pravé strany po pravém okraji vozovky nebo krajnici, pokud je vpravo od vozidel dostatek místa; přitom je povinen dbát zvýšené opatrnosti
- (8) Před vjezdem na přejezd pro cyklisty se cyklista musí přesvědčit, zda-li může vozovku přejet, aniž by ohrozil sebe i ostatní účastníky provozu na pozemních komunikacích. Cyklista smí přejíždět vozovku, jen pokud s ohledem na vzdálenost a rychlost jízdy příjíždějících vozidel nedonutí jejich řidiče ke změně směru nebo rychlosti jízdy. Na přejezdu pro cyklisty se jezdí vpravo

§ 12 Jízda v jízdních pruzích

- (1) Mimo obec se na pozemních komunikacích o dvou nebo více jízdních pruzích vyznačených na vozovce v jednom směru jízdy jezdí v pravém jízdním pruhu. V ostatních jízdních pruzích se smí jet, jestliže je to nutné k objíždění, předjíždění, otáčení nebo odbočování
- (2) V obci na pozemní komunikaci o dvou nebo více jízdních pruzích vyznačených na vozovce v jednom směru jízdy smí řidič motorového vozidla užit k jízdě kteréhokoliv jízdního pruhu; přitom se nepovažuje za předjíždění, jedou-li vozidla v jednom z jízdních pruhů rychleji, než vozidla v jiném jízdním pruhu; to neplatí, užívá-li řidič levého krajního jízdního pruhu k odbočování, otáčení nebo při souběžné jízdě

§ 53 Chůze

- (7) Osoba vedoucí jízdní kolo nebo moped smí užit chodníku, jen neohrozí-li ostatní chodce; jinak musí užit pravé krajnice nebo pravého okraje vozovky
- (8) Osoba pohybující se na lyžích, kolečkových bruslích nebo obdobném sportovním vybavení nesmí na chodníku nebo na stezce pro chodce ohrozit ostatní chodce

§ 20 Vyhýbání

Řidiči protijedoucích vozidel se vyhýbají vpravo, včas a v dostatečné míře. Nemohou-li se bezpečně vyhnout, musí dát přednost v jízdě ten, na jehož straně jízdy je překážka nebo zúžená vozovka.

§ 2 Vymezení základních pojmů:

- l) nesmět ohrozit znamená povinnost řidiče počínat si tak, aby jinému účastníku provozu na pozemních komunikacích nevzniklo žádné nebezpečí
- m) nesmět omezit znamená povinnost řidiče počínat si tak, aby jinému účastníku provozu na pozemních komunikacích nijak nepřekážel

METODICKÝ POKYN:

Zdůraznit:

- pruh pro cyklisty, stezka pro cyklisty a jejich užívání
- jízda po pravé straně pozemní komunikace
- cyklisté pouze jednotlivě za sebou
- upozornit **na nebezpečí** při objíždění stojících vozidel nebo předjíždění pomalu jedoucích vozidel cyklistou po pravé straně při okraji vozovky nebo krajnici (odst.4) *řidiči zejména při změně směru jízdy vpravo nebo spolujezdci při otevírání pravých dveří si ne vždy tuto možnost cyklistů dostatečně uvědomují*
- povinnost cyklisty „dát přednost“ při přejíždění vozovky po přejezdu pro cyklisty
- z ustanovení odst. 2 (§12)– jízda v jízdnicích pruzích – pro jízdu v obci vyplývá, že cyklista jako řidič nemotorového vozidla smí užít k jízdě výhradně pravého jízdního pruhu (*doporučení – nakresli na tabuli vozovku o dvou jízdnicích pruzích a situaci vysvětlí (při odbočování vlevo přejeđe do levého jízdního pruhu až za dopravní značkou č.IP19 „Řadící pruhy“)*)
- vedení jízdního kola po chodníku nebo po pravé straně pozemní komunikace
- vysvětlit pojmy OHROZIT a OMEZIT používané v ostatních ustanoveních zákona



Ministerstvo dopravy

JÍZDA NA KOLE

4

PŘI JÍZDĚ BUĎ POZORNÝ A STÁLE SLEDUJ SITUACI OKOLO SEBE



Stezka pro chodce a cyklisty



Stezka pro cyklisty



Stezka pro chodce a cyklisty

CYKLISTÉ: * musí jezdit vpravo, co nejvíce u pravého okraje vozovky
* smějí jet jen po jednom za sebou
* mohou vést jízdní kolo po pravém okraji vozovky nebo po chodníku

NEBOJ SE SILNICE

OBRAZ č. 5

Zákon č. 361/2000 Sb., o provozu na pozemních komunikacích, ve znění pozdějších změn a doplnění

§ 25 Zastavení a stání

- (1) Řidič smí zastavit a stát jen
- a) vpravo ve směru jízdy co nejbližší k okraji pozemní komunikace a na jednosměrné pozemní komunikaci vpravo i vlevo

Dopravní značky:

Jednosměrný provoz č. IP4a, č. IP4b

- (5) Zajíždí-li řidič za účelem zastavení nebo stání k okraji pozemní komunikace nebo k chodníku, musí dávat znamení o změně směru jízdy
- (6) Řidič vozidla, které zastavilo nebo stálo a opět vyjíždí od okraje pozemní komunikace nebo od chodníku, musí dávat znamení o změně směru jízdy a nesmí ohrozit ostatní účastníky provozu na pozemních komunikacích

§ 26

- (2) Řidič, který se hodlá vzdálit od vozidla tak, že nemůže v případě potřeby okamžitě zasáhnout, musí učinit taková opatření, aby vozidlo nemohlo ohrozit bezpečnost provozu na pozemních komunikacích a nemohla je neoprávněně užít jiná osoba

Dopravní značky:

Zákaz zastavení č. B28

Zákaz stání č. B29

§ 2 Vymezení základních pojmů

- n) stát znamená uvést vozidlo do klidu nad dobu dovolenou pro zastavení
- o) zastavit znamená uvést vozidlo do klidu na dobu nezbytně nutnou k neprodlenému nastoupení nebo vystoupení přepravovaných osob anebo k neprodlenému naložení nebo složení nákladu
- p) zastavit vozidlo znamená přerušit jízdu u důvodů nezávislého na vůli řidiče

METODICKÝ POKYN:

Zdůraznit:

- zastavení a stání co nejbližší vpravo ve směru jízdy, možnost i vlevo na jednosměrné pozemní komunikaci
 - znamení o změně směru jízdy při zastavování (*upozornit na nebezpečí pro cyklistu, protože řidiči vozidel signál k zastavení dávají mimo směrovými světly i brzdovými světly, kterými jízdní kola vybavena nejsou*)
 - zajištění jízdního kola proti odcizení
 - vysvětlit pojmy ZASTAVENÍ, STÁNÍ, ZASTAVENÍ VOZIDLA
- z § 27 zdůraznit, kde řidič (cyklista) nesmí zastavit a stát, např. v nepřehledné zatáčce, nepřehledný vrchol stoupání na něm a za ním, na přechodu pro chodce, křižovatce, zastávky hromadných dopravních prostředků, na železničním přejezdu, v tunelu, na tramvajovém pásu apod.

5



ZASTAVUJ OPATRNĚ

BESIP

CHCEŠ ZASTAVIT?

ZASTAVIT MŮŽEŠ TAM, KDE SE TO SMÍ A KDE NEBUDEŠ NIKOMU PŘEKÁŽET



Dej znamení o změně směru jízdy



Brzdi a postupně zpo maluj



Zastav



Při opuštění jízdního kola ho nezapomeň řádně zajistit



Zákaz zastavení

Zákaz stání



Jednosměrný provoz



Jednosměrný provoz

NEBOJ SE SILNICE

OBRAZ č. 6

Zákon č. 361/2000 Sb., o provozu na pozemních komunikacích, ve znění pozdějších změn a doplnění

§ 16 Objíždění

Řidič, který při objíždění vozidla, jež zastavilo nebo stojí, nebo při objíždění překážky provozu na pozemních komunikacích anebo chodce vybočuje ze směru své jízdy, nesmí ohrozit ani omezit protijedoucí řidiče a ohrozit ostatní účastníky provozu na pozemních komunikacích. Přitom musí dávat znamení o změně směru jízdy.

Dopravní značky:

Zúžená vozovka č. A6a (z obou stran), **č. A6b** (z jedné strany)

Příkázaný směr objíždění č. C4a, C4b, C4c

§ 17 Předjíždění

- (1) Předjíždí se vlevo. Vpravo se předjíždí vozidlo, které mění směr jízdy vlevo a není-li již pochybnosti o dalším směru jízdy
- (2) Řidič, který při předjíždění vybočuje ze směru své jízdy, musí dávat znamení o změně směru jízdy a nesmí ohrozit ani omezit řidiče jedoucí za ním. Řidič musí dát znamení o změně směru jízdy při předjíždění cyklisty
- (3) Řidič, který se po předjetí zařazuje před vozidlo, které předjel, musí dávat znamení o změně směru jízdy a nesmí ohrozit ani omezit řidiče vozidla, které předjel
- (4) Řidič předjížděného vozidla nesmí zvyšovat rychlost jízdy ani jinak bránit předjíždění.
- (5) Řidič nesmí předjíždět (*mimo jiné*)
 - d) na přechodu pro chodce a bezprostředně před ním
 - e) dává-li řidič vpředu jedoucího vozidla znamení o změně směru jízdy vlevo a není-li možné předjetí vpravo (podle odstavce 1)
 - f) na křižovatce a v těsné blízkosti před ní; tento zákaz neplatí pro řidiče jedoucího po hlavní pozemní komunikaci, nebo jde-li o předjíždění vpravo (podle odst.1), na křižovatce s řízeným provozem nebo jde-li o přejíždění jízdních kol, mopedů a motocyklu bez postranního vozíku
 - g) na železničním přejezdu a v těsné blízkosti před ním

§ 20 Vyhýbání

Řidiči protijedoucích vozidel se vyhýbají vpravo, včas a v dostatečné míře. Nemohou-li se bezpečně vyhnout, musí dát přednost v jízdě ten, na jehož straně jízdy je překážka nebo zúžená vozovka.

Vztah protijedoucích vozidel může být upraven místní úpravou provozu na pozemních komunikacích dopravními značkami:

Přednost protijedoucích vozidel č. P7 – příkazuje řidič dát přednost v jízdě protijedoucímu vozidlu v případě, kde protijedoucí vozidla nemohou bezpečně vyhnout

Přednost před protijedoucími vozidly č. P8 – stanoví přednost před protijedoucími vozidly v případě, kdy se protijedoucí vozidla nemohou bezpečně vyhnout

METODICKÝ POKYN:

Zdůraznit:

- vysvětlit postup při objíždění překážky (např. stojícího vozidla)
- vysvětlit postup při předjíždění
- předjíždění vozidel odbočujících před námi vlevo (použít obr. č.7)
- řidič předjížděného vozidla nesmí
- kde nesmíme předjíždět
- zcela nově se zavádí povinnost při předjíždění cyklisty dávat znamení o změně směru jízdy, bez ohledu na to, zda předjíždějící mění směr jízdy (**ukazovat vždy!**)
- nově je formulováno, kdy můžeme a koho na křižovatce předjíždět
- vyhýbání (včas a v dostatečné míře)
- úprava vztahu protijedoucích vozidel dopravními značkami



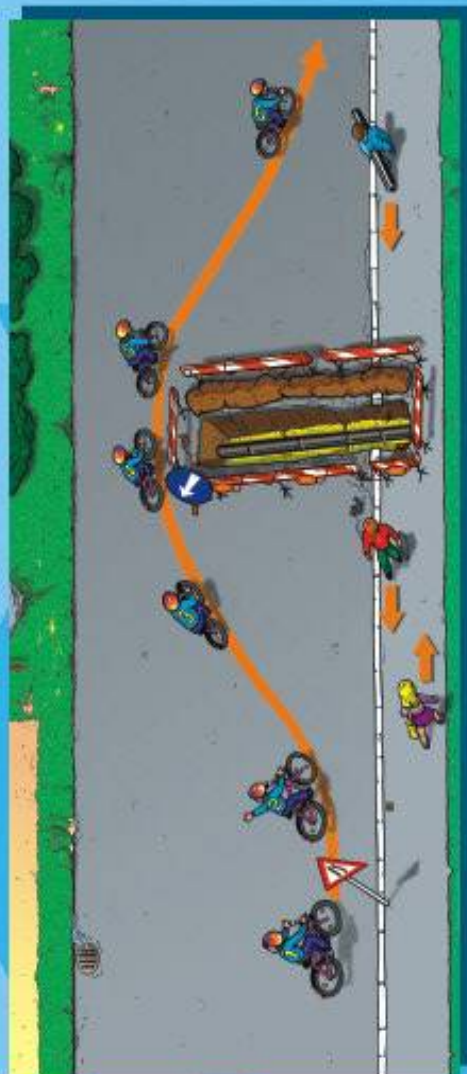
OBJÍŽDĚNÍ PŘEKÁŽKY

6

BESIP

CO MUSÍŠ UDĚLAT?

1. ohlédnout se a přesvědčit se, že tě žádné vozidlo nepředjíždí
2. dát znamení o změně směru jízdy vlevo
3. vybočit vlevo
4. míjet překážku
5. dát znamení o změně směru jízdy vpravo
5. opět se zařadit k pravému okraji vozovky



PŘI OBJÍŽDĚNÍ PŘEKÁŽKY MUSÍŠ DÁT PŘEDNOST V JÍZDĚ:

- protijedoucím vozidlům
- vozidlům, která tě předjíždějí nebo hodlají předjet



Přednost protijedoucích vozidel



Přednost před protijedoucími vozidly



Zúžená vozovka (z obou stran)



Příkazný směr objíždění vpravo a vlevo



Příkazný směr objíždění vlevo



Příkazný směr objíždění vpravo

NEBOJ SE SILNICE

OBRAZ č. 7

Zákon č. 361/2000 Sb., o provozu na pozemních komunikacích, ve znění pozdějších změn a doplnění

§ 21 Odbočování

- (1) Při odbočování na křižovatce nebo na místo ležící mimo pozemní komunikaci musí řidič dávat znamení o změně směru jízdy; při odbočování nesmí ohrozit řidiče jedoucí za ním a musí dbát zvýšené opatrnosti
- (3) Před odbočením vpravo se musí řidič zařadit co nejbližší k pravému okraji vozovky; musí-li přitom s ohledem na rozměry vozidla nebo nákladu vybočit ze směru své jízdy vlevo, dává vždy jen znamení o změně směru jízdy vpravo. Před odbočováním vlevo se musí zařadit co nejdále vlevo v části vozovky určené pro jeho směr jízdy s ohledem na rozměry vozidla nebo nákladu a šířku vozovky. Odbočují-li řidiči protijedoucích vozidel vlevo, vyhýbají se vlevo

Dopravní značky:

Směrové šipky č. V9a ve spojení s příslušnými svislými značkami zejména vyznačují místní úpravu provozu řazení a stanovený směr jízdy platný pro příslušný jízdní pruh

Řadicí pruhy č. IP19 vyznačuje způsob řazení do jízdních pruhů před křižovatkou nebo místem odbočení a stanovený směr jízdy; na značce lze v odůvodněných případech užít i symbol příslušné informativní značky za předpokladu, že příslušný řadicí pruh je určen k příjezdu pouze k tomuto cíli

METODICKÝ POKYN:

- zdůraznit, že při odbočování **nesmí ohrozit** řidiče jedoucí za ním (zejména při odbočování vlevo)
- vysvětlit, kdy je možné přejíždět z pruhu do pruhu (podle horních obrázků)
- vlastní postup cyklisty při odbočování je znázorněn na obr. č.8

ŘAZENÍ PŘED KŘÍŽOVATKOU

7

BESIP

TAM, KDE NEJSOU PŘED KŘÍŽOVATKOU DOPRAVNÍ ZNAČKY, KTERÉ BY ZPŮSOB ŘAZENÍ PŘIKAZOVY:

- seten, kdo odbočuje vlevo, řadí se nejvíce vlevo, ale tak, aby nejel do protisměru
- seten, kdo odbočuje anebo jede přímo, řadí k pravému okraji vozovky



TAM, KDE JSOU DOPRAVNÍ ZNAČKY PŘIKAZUJÍ ZPŮSOB ŘAZENÍ ANEBOSMĚR JIZDY SE CYKLISTA MUSÍ ŘÍDIT JEJICH PŘIKAZEM



Směrové šipky



Řadící pruhy

NEBOJ SE SILNICE

OBRAZ č. 8

Zákon č. 361/2000 Sb., o provozu na pozemních komunikacích, ve znění pozdějších změn a doplnění

§ 21 Odbočování

- (5) Řidič odbočující vlevo musí dát přednost v jízdě protijedoucím motorovým i nemotorovým vozidlům, jezdcům na zvířeti, protijedoucím organizovaným útvarům chodců a průvodcům hnaných zvířat se zvířaty, tramvajím jedoucím v obou směrech a vozidlům jedoucím ve vyhrazeném jízdním pruhu, pro něž je tento jízdní pruh vyhrazen
- (6) Řidič odbočující vpravo musí dát přednost v jízdě vozidlům jedoucím ve vyhrazeném jízdním pruhu, pro něž je tento jízdní pruh vyhrazen. Tam, kde je povolena jízda podél tramvaje vlevo, musí dát přednost v jízdě i tramvajím
- (7) Tramvaj, která při odbočování nebo jiné změně směru jízdy křížuje směr jízdy vozidla jedoucího po její pravé nebo levé straně a dává znamení o změně směru jízdy, má přednost v jízdě

§ 5 Povinnosti řidiče

odst. 2 **Řidič nesmí**

- f) ohrozit chodce přecházející pozemní komunikaci, na kterou řidič odbočuje, při odbočování na místo ležící mimo pozemní komunikaci, při vjíždění na pozemní komunikaci a při otáčení nebo couvání

Dopravní značky:

Příkázaný směr jízdy zde vpravo, vlevo č. C3a, č. C3b příkazují jízdu ve směru, kterým šipka ukazuje, bezprostředně před nebo za značkou

Příkázaný směr jízdy přímo č. C2a, přímo a vpravo č. C2d, přímo a vlevo č. C2e příkazují jízdu směrem, kterým šipka nebo šipky ukazují

Zákaz odbočování vpravo č. B24a, vlevo č. B24b značky se užívají k zákazu odbočování na křižovatce, na účelovou komunikaci nebo na místo ležící mimo pozemní komunikaci. Značek se neužívá v případě, kdy zákaz odbočování vyplývá z místní úpravy řazení do jízdních pruhů (Řadicí pruhy, Příkázaný směr jízdy)

METODICKÝ POKYN:

Zdůraznit:

- podrobně rozebrat postup cyklisty při odbočování vlevo, jak je uveden na obraze (*zejména se před dáním znamení o změně směru jízdy musí přesvědčit ohlédnutím, zda neohrozí ostatní účastníky – zda již není předjížděn*)
- při odbočování vpravo, pozor na chodce!
- odstavec 7 vysvětlovat jen v těch místech výuky, kde je provoz tramvajím



Ministerstvo dopravy

ODBOČOVÁNÍ

8

BESIP



Přikázaný směr jízdy zde vlevo



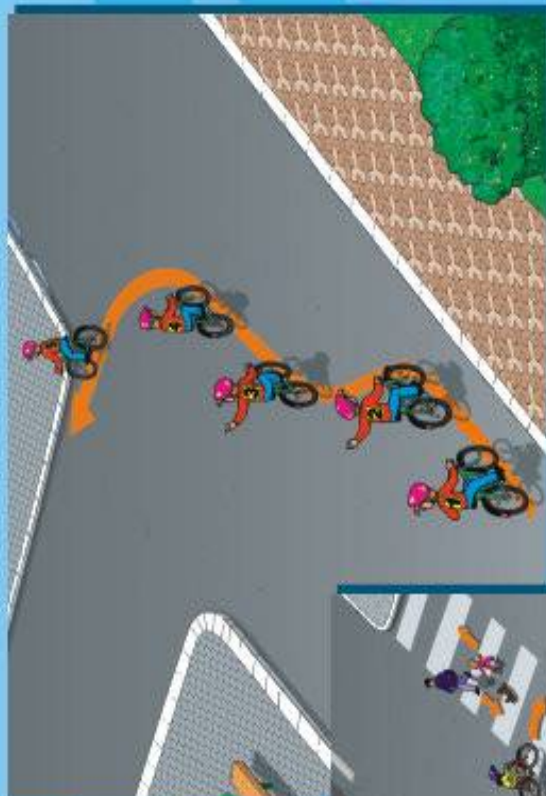
Přikázaný směr jízdy zde vpravo



Přikázaný směr jízdy přímo a vpravo



Přikázaný směr jízdy přímo



Odbočování vpravo

CO MUSÍŠ PŘI ODBOČOVÁNÍ VLEVO UDELAT?

1. ohlídnout se a přesvědčit, zda tě žádné vozidlo nepředjíždí
2. dát znamení o změně směru jízdy vlevo
3. zařadit se ke středu vozovky
4. dát podle situace přednost v jzdě na ližovance a dát přednost v jzdě protijedoucím vozidlům. Neohrozit chodce přecházející pozemní komunikací, na kterou vyklísta odbočuje. V případě přechodu pro chodce u možnit chodci, který je na přechodu nebo, je zřejmě hodlá použít, nerušené a bezpečné přejít vozovky vozovky
5. zařadit se k pravému okraji vozovky



Zákaz odbočování vlevo



Zákaz odbočování vpravo

NEZAPO MEŇ, ŽE PŘI ODBOČOVÁNÍ NESMÍŠ OHROZIT PŘECHÁZEJÍCÍ CHODCE

NEBOJ SE SILNICE

OBRAZ č. 9

Zákon č. 361/2000 Sb., o provozu na pozemních komunikacích, ve znění pozdějších změn a doplnění

§ 22 Jízda křižovatkou

- (1) Řidič přijíždějící na křižovatku po vedlejší pozemní komunikaci označené dopravní značkou „Dej přednost v jízdě“ nebo „Stůj, dej přednost v jízdě!“ musí dát přednost v jízdě vozidlům nebo jezdcům na zvířatech přijíždějícím po hlavní pozemní komunikaci nebo organizované skupině chodců nebo průvodcům hnaných zvířat se zvířaty přicházejícím po hlavní pozemní komunikaci

Dopravní značky:

Hlavní pozemní komunikace č.P2 označuje hlavní pozemní komunikaci, a to zejména v obci; značky se může užit i uvnitř větší nebo složitější křižovatky.

Konec hlavní pozemní komunikace č. P3 informuje o tom, že na nejbližší křižovatce tato pozemní komunikace již není hlavní.

Křižovatka s vedlejší pozemní komunikací č. P1 upozorňuje na křižovatku s vedlejší pozemní komunikací mimo obec a označuje hlavní pozemní komunikaci.

Dej přednost v jízdě č. P4 označuje vedlejší pozemní komunikaci, může se užit i uvnitř větší nebo složitější křižovatky nebo na místě, kde se řidiči přikazuje, opakuje nebo zdůrazňuje povinnost dát přednost v jízdě.

Dej přednost v jízdě tramvaji č. P5 se užíje na místě, kde je ve sporných nebo jiných případech nutno přikázat nebo zdůraznit řidiči, že má dát přednost v jízdě tramvaji.

Stůj, dej přednost v jízdě! č. P6 označuje vedlejší pozemní komunikaci; značky se může užit i uvnitř větší a složitější křižovatky, kde se řidiči přikazuje, opakuje nebo zdůrazňuje povinnost dát přednost v jízdě a kde je řidič povinen zastavit vozidlo; značky se užívá též před železničním přejezdem v případě, kdy je nutno přikázat řidiči zastavení vozidla (řidič na základě této značky musí zastavit vozidlo na takovém místě, odkud má do křižovatky náležitý rozhled (§22 odst.4) a před železničním přejezdem povinnost upravuje § 28 odst. 5.

Dodatková tabulka-tvar křižovatky č. E2b, E2c, E2d vyznačují skutečný tvar křižovatky a též hlavní a vedlejší pozemní komunikaci.

METODICKÝ POKYN:

Zdůraznit:

- povinnost cyklisty u dopravní značky č. P6 – STOP
- procvičit řešení dopravních situací podle obrázků



KŘÍŽOVATKY HLAVNÍ A VEDLEJŠÍ POZEMNÍ KOMUNIKACE

9

BESIP



Hlavní pozemní komunikace



Konec hlavní pozemní komunikace



Křižovatka s vedlejší pozemní komunikací



Dej přednost v jízdě!



Stůj. Dej přednost v jízdě!



ŘEŠENÍ:
1. současně
2. cyklista



ŘEŠENÍ
1. nákladní automobil
2. cyklista
3. osobní automobil



ŘEŠENÍ:
1. nákladní automobil
2. motocyklista
3. osobní automobil
4. cyklista



- PŘIJÍDÍŠ-LI NA KŘÍŽOVATKU PO VEDLEJŠÍ POZEMNÍ KOMUNIKACI MU SÍŠ DÁT PŘEDNOST V JÍZDĚ VŠEM VOZIDLŮM, KTERÁ JEDOU PO HLAVNÍ POZEMNÍ KOMUNIKACI
- NA KŘÍŽOVATCE, KDE HLAVNÍ POZEMNÍ KOMUNIKACE NEPROCHÁZÍ PŘÍMO, DÁVAJÍ VOZIDLA, KTERÁ PŘIJÍZDĚJÍ SOUČASNĚ PO HLAVNÍ POZEMNÍ KOMUNIKACI, PŘEDNOST ZPRAVA. TOTEŽ PLATÍ I PRO VOZIDLA, KTERÁ PŘIJÍZDĚJÍ SOUČASNĚ PO VEDLEJŠÍ POZEMNÍ KOMUNIKACI.

NEBOJ SE SILNICE

OBRAZY č. 10 a 11

Zákon č. 361/2000 Sb., o provozu na pozemních komunikacích, ve znění pozdějších změn a doplnění

§ 22 Jízda křižovatkou

- (2) Nevyplývá-li přednost v jízdě z ustanovení odstavce 1 (hlavní a vedlejší pozemní komunikace) musí dát řidič přednost v jízdě vozidlům nebo jezdcům na zvířatech přijíždějících zprava nebo organizované skupině chodců nebo průvodcům hnaných zvířat se zvířaty přicházejícím zprava
- (5) Řidič vjíždějící na kruhový objezd označený dopravními značkami „Kruhový objezd“ společně se značkou „Dej přednost v jízdě!“ nebo „Kruhový objezd“ společně se značkou „Stůj, dej přednost v jízdě!“ musí dát přednost v jízdě vozidlům a jezdcům na zvířatech jedoucím po kruhovém objezdu a organizovanému útvaru chodců a průvodci vedených a hnaných zvířat se zvířaty jdoucimi po kruhovém objezdu

Dopravní značky:

Křižovatka č. A3 upozorňuje na křižovatku, kde není přednost v jízdě upravena svislými dopravními značkami.

Dodatková tabulka – tvar křižovatky č. E2a užívá se ve spojení se značkou A3.

Kruhový objezd č. C1 přikazuje jízdu po křižovatce s kruhovým objezdem ve směru šipek na značce zobrazených.

Pozor, kruhový objezd č. A4 upozorňuje na křižovatku s kruhovým objezdem.

METODICKÝ POKYN:

Zdůraznit:

- procvičit řešení dopravních situací na křižovatkách
- vysvětlit křižovatku kruhového objezdu z pohledu přednosti v jízdě a směru jízdy (*povinnost doplnění značky „Kruhový objezd“ dopravními značkami č. P4 nebo P6 upravuje § 10 odst. 1 písm. a) vyhlášky č. 30/2001 Sb., ve znění její změny vyhláškou č. 193/2006 Sb.*)

BESIP



Křížovatka



Tvar křížovatky



ŘEŠENÍ
 1. nákladní automobil
 2. cyklista
 3. obrátí automobil



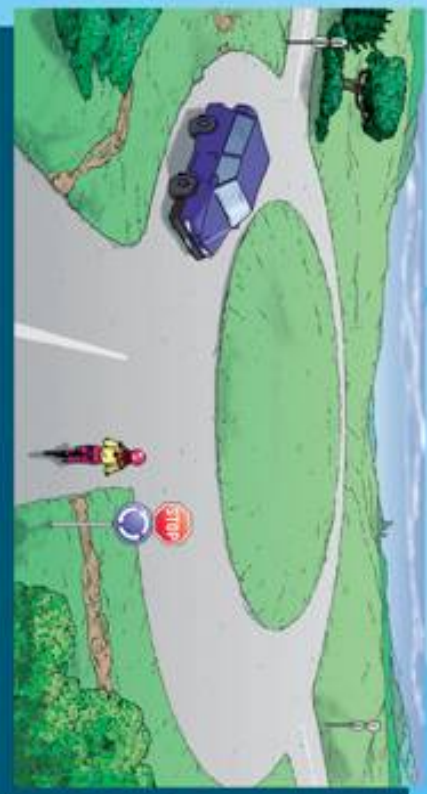
ŘEŠENÍ
 1. cyklista z výhledu
 2. cyklista zleva
 3. obrátí automobil



ŘEŠENÍ
 1. obrátí automobil
 2. nákladní automobil
 3. cyklista

NA KŘIŽOVATCE POZEMNÍCH KOMUNIKACÍ NEROZLIŠENÝCH DOPRAVNÍMI ZNAČKAMI NA HLAVNÍ A VEDLEJŠÍ MU SIŠ MUSÍŠ DÁT PŘEDNOST VOZIDLŮM PRIJÍZDEJÍCÍM ZPRAVA

NEBOJ SE SILNICE



Kruhový objezd

Pozor,
kruhový objezd

**KDYŽ VJÍZDÍŠ NA KRUHOVÝ OBJEZD, MUSÍŠ DÁT PŘEDNOST V JÍZDĚ
VOZIDLŮM JEDOUCÍM PO KRUHOVÉM OBJEZDU
NEBOJ SE SILNICE**

OBRAZ č. 12

Zákon č. 361/2000 Sb., o provozu na pozemních komunikacích, ve znění pozdějších změn a doplnění

§ 24 Otáčení a couvání

- (1) Při otáčení platí obdobně ustanovení o odbočování (§21) a při otáčení na křižovatce též ustanovení o jízdě křižovatkou (§22)
- (4) Řidič nesmí otáčet a couvat
- a) na nepřehledných nebo jinak nebezpečných místech, například v nepřehledné zatáčce a v její těsné blízkosti, před nepřehledným vrcholem stoupání pozemní komunikace, ne něm a za ním
 - b) na křižovatce s řízeným provozem a v její těsné blízkosti
 - c) na přechodu pro chodce
 - e) na železničním přejezdu a v jeho těsné blízkosti
 - f) v tunelu a v jeho těsné blízkosti
 - g) na pozemní komunikaci s jednosměrným provozem

Dopravní značky:

Zákaz otáčení č. B25

§ 25 Zastavení a stání

- (6) Řidič vozidla, které zastavilo nebo stálo a opět vyjíždí od okraje pozemní komunikace nebo od chodníku, musí dávat znamení o změně směru jízdy a nesmí ohrozit ostatní účastníky provozu na pozemních komunikacích

Toto ustanovení bude použito při otáčení za použití celé šíře vozovky, neboť zákon nestanovuje směr jízdy při vyjíždění.

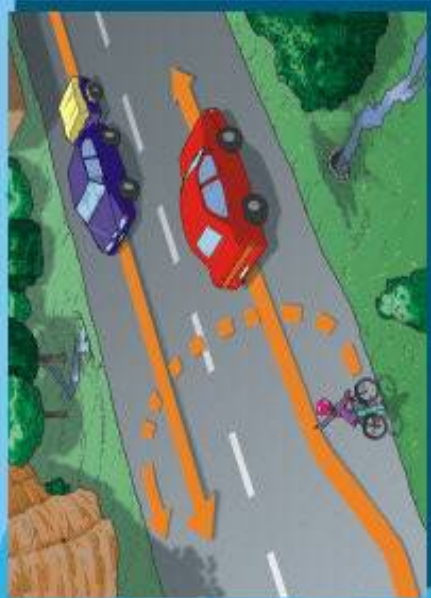
METODICKÝ POKYN:

- **doporučení** – u cyklistů doporučit otáčení za použití celé šíře vozovky, přičemž cyklista musí vycházet vždy ze **zastavení** (u mladých cyklistů je otáčení způsobem odbočování vlevo v provozu *nebezpečné*) způsob a postup nakreslit
- kde je zakázáno otáčení

BESIP



Otáčení na křižovatce - dodržují ustávení pro odbočování a ojíždějí křižovatku



Při otáčení na pozemní komunikaci při použití celé šíře budete postupovat stejným způsobem, jako při vyjíždění od okraje pozemní komunikace - nesmíte ohrozit účastníky provozu na pozemních komunikacích



Zákaz otáčení

NEZAPOMEŇ, PŘED OTÁČENÍM ZA POUŽITÍ CELÉ ŠÍŘE POZEMNÍ KOMUNIKACE ZASTAVIT A SPRÁVNĚ SE ROZHLÉDNOUT

NEBOJ SE SILNICE

OBRAZ č. 13

SVĚTELNÉ SIGNÁLY

Zákon č. 361/2000 Sb., o provozu na pozemních komunikacích, ve znění pozdějších změn a doplnění

§ 65 Světelné, doprovodné akustické signály a výstražná světla

- (1) Světelnými, případně i doprovodnými akustickými signály se řídí provoz na pozemních komunikacích nebo se jimi upozorňuje na nutnost dbát zvýšené opatrnosti

§ 70 Řízení provozu světelnými signály

- (1) Při řízení provozu na křižovatce se užívá světelných signálů tříbarevné soustavy s plnými signály nebo se směrovými signály
- (2) Při řízení provozu na křižovatce znamená pro řidiče
 - a) signál s červeným světlem „Stůj“ povinnost zastavit vozidlo před dopravní značkou „Příčná čára souvislá“, „Příčná čára souvislá se symbolem Dej přednost v jízdě!“ a „Příčná čára souvislá s nápisem STOP“, a kde taková dopravní značka není, před světelným signalizačním zařízením
 - b) signál se současně svítícím červeným a žlutým světlem „Pozor!“ povinnost připravit se k jízdě
 - c) signál se zeleným plným kruhovým světlem „VOLNO“ možnost pokračovat v jízdě, a dodrží-li ustanovení o odbočování, může odbočit vpravo nebo vlevo, přičemž musí dát přednost chodcům přecházejícím ve volném směru po přechodu pro chodce a cyklistům přejíždějícím ve volném směru po přejezdu pro cyklisty. Svítí-li signál „Signál pro opuštění křižovatky“ umístěný v protilehlém rohu křižovatky, neplatí pro odbočování vlevo § 21 odst.5 (*není povinen dávat přednost protijedoucím a kolejovým vozidlům v obou směrech*)
 - d) signál se žlutým světlem „Pozor!“ povinnost zastavit vozidlo před dopravní značkou „Příčná čára souvislá“, „Příčná čára souvislá se symbolem Dej přednost v jízdě!“ a „Příčná čára souvislá s nápisem STOP“, a kde taková dopravní značka není, před světelným signalizačním zařízením; je-li však vozidlo při rozsvícení tohoto signálu již tak blízko, že by řidič nemohl vozidlo bezpečně zastavit, smí pokračovat v jízdě. Svítí-li světlo tohoto signálu přerušovaně, nejde o křižovatku s provozem řízeným světelnými signály
 - e) signál se zelenou směrovou šipkou nebo šipkami (například „Signál pro přímý směr“, „Kombinovaný signál pro přímý směr a odbočování vpravo“) možnost pokračovat v jízdě jen ve směru, kterým šipka nebo šipky ukazují. Směřuje-li zelená šipka vlevo, neplatí pro odbočování vlevo § 21 odst.5
 - f) signál „Signál žlutého světla ve tvaru chodce“, jímž je doplněn signál se zelenou šipkou směřující vpravo nebo vlevo, upozorňuje řidiče, že při jízdě směrem, kterým tato šipka ukazuje, křížuje směr chůze přecházejících chodců
 - g) signál „Doplňková zelená šipka“ svítící současně se signálem s červeným světlem „Stůj!“ nebo se žlutým světlem „Pozor!“ možnost pokračovat v jízdě jen ve směru, kterým šipka nebo šipky ukazují; přitom řidič musí dát přednost v jízdě vozidlům a jezdcům na zvířatech jedoucím ve volném směru a útvarům chodců jdoucím ve volném směru; přitom nesmí ohrozit ani omezit přecházející chodce

§ 71

- (6) Signál dvou vedle sebe umístěných střídavě přerušovaných červených světel znamená pro řidiče povinnost zastavit vozidlo před světelným signalizačním zařízením
- (8) Signál „Přerušované žluté světlo“ užitý samostatně upozorňuje řidiče na nutnost dbát zvýšené opatrnosti.
- (9) Signál „Přerušované žluté světlo“ užitý společně s dopravní značkou nebo dopravním zařízením zdůrazňuje význam dopravní značky nebo dopravního zařízení

METODICKÝ POKYN:

Význam jednotlivých světelných signálů, vzhledem k věku začínajících cyklistů, je vhodné probrat v rozsahu používané světelné signalizace se kterým se mohou setkat v příslušném regionu města, obce a okolí svého bydliště.

SVĚTELNÉ SIGNÁLY

13

Tříbarevná soustava s plnými signály



Signál žlutého světla ve tvaru chodce



Přerušované žluté světlo



Doplňková zelená šipka

Tříbarevná soustava se směrovými signály



Signál s červeným světlem "Stůj"

Signál se žlutým světlem "Pozor"

Signál se zeleným světlem "Volno"

Tříbarevná soustava s kombinovanými směrovými signály



Signál se směrovou šipkou s červeným světlem "Stůj"

Signál se směrovou šipkou se žlutým světlem "Pozor"

Signál se zelenou směrovou šipkou "Volno"

Signál s kombinovanou směrovou šipkou s červeným světlem "Stůj"

Signál s kombinovanou směrovou šipkou se žlutým světlem "Pozor"

Signál s kombinovanou zelenou směrovou šipkou "Volno"



Signál pro opuštění křižovatky



Dvě červená střídaně přerušovaná světla signálu přejezdového zabezpečovacího zařízení



Přerušované bílé světlo signálu přejezdového zabezpečovacího zařízení

NEBOJ SE SILNICE

OBRAZ č. 14

VODOROVNÉ DOPRAVNÍ ZNAČKY

Zákon č. 361/2000 Sb., o provozu na pozemních komunikacích, ve znění pozdějších změn a doplnění
§ 64

Vodorovné dopravní značky se užívají samostatně nebo ve spojení se svislými dopravními značkami, popřípadě s dopravními zařízeními, jejichž význam zdůrazňují nebo zpřesňují. Vodorovné dopravní značky jsou vyznačeny barvou nebo jiným srozumitelným způsobem; přechodná změna místní úpravy provozu na pozemních komunikacích je vyznačena žlutou nebo oranžovou barvou. (*Kromě barvy mohou být vodorovné dopravní značky vyznačeny např. hřeby, dopravními knoflíky, nalepenými pásy apod.*)

VYHLÁŠKA č. 30/2001 Sb.,
kterou se provádějí pravidla provozu na pozemních komunikacích
a úprava a řízení provozu na pozemních komunikacích, ve znění pozdějších změn a doplnění

Příloha č. 4 VODOROVNÉ DOPRAVNÍ ZNAČKY

- č. V1a** - značku je zakázáno přejíždět, pokud to není nutné k objíždění, odbočování na místo ležící mimo pozemní komunikaci nebo vjíždění z tohoto místa na komunikaci
- č. V2a, V2b** - značka se smí přejíždět při dodržení příslušných ustanovení zákona o provozu na pozemních komunikacích
- č. V3** - platí pro řidiče význam pravé čáry z této dvojice čar
- č. V6b** - vyznačuje místo, kde je řidič povinen zastavit vozidlo na příkaz značky „Stůj, dej přednost v jízdě!“ (*na rozdíl od dopravní značky č. P6 – STOP, kde zastavuje tak, aby do křižovatky viděl*)
- č. V8** vyznačuje plochu, která je určena pro přejíždění cyklistů přes pozemní komunikaci

METODICKÝ POKYN:

- vysvětlit význam těchto vybraných vodorovných dopravních značek z pohledu začínajícího cyklisty
- vysvětlit přechodnou změnu – žlutá nebo oranžová barva



VODROVNĚ DOPRAVNÍ ZNAČKY

BESIP

14



Podélná čára souvislá



Podélná čára přerušovaná



Podélná čára souvislá, doplněná čarou přerušovanou



Příčná čára souvislá s nápisem STOP



Přejezd pro cyklisty

NEBOJ SE SILNICE

OBRAZ č. 15

ŘÍZENÍ PROVOZU POKYNY POLICISTY

Zákon č. 361/2000 Sb., o provozu na pozemních komunikacích, ve znění pozdějších změn a doplnění

§ 75

- (1) Policista řídí provoz na pozemních komunikacích změnou postoje a pokyny paží; přitom zpravidla používá směrovku, kterou drží v pravé ruce. Jeho pokyny znamenají pro řidiče i chodce
 - a) **„Stůj!“** pro směr, ke kterému stojí policista čelem nebo zády; řidič je povinen zastavit vozidlo
 - b) **„Pozor!“**, vztyčí-li policista paži nebo předloktí pravé paže se směrovkou; řidič jedoucí ze směru, pro který byl provoz předtím zastaven, je povinen se připravit k jízdě; řidič jedoucí ve směru předtím volném je povinen zastavit vozidlo; je-li však již tak blízko, že by nemohl bezpečně zastavit, smí pokračovat v jízdě
 - c) **„Volno“** pro směr, ke kterému stojí policista bokem; řidič může pokračovat v jízdě, a dodrží-li ustanovení o odbočování, může odbočit vpravo nebo vlevo
 - d) má-li policista pravou paži předpaženou a levou upaženou, znamená to „Stůj!“ pro řidiče přijíždějícího směrem k zadům a pravému boku policisty a „Volno“ pro řidiče přijíždějícího směrem k levému boku policisty; řidič přijíždějící směrem k zadům a pravému boku policisty je povinen zastavit vozidlo; řidič přijíždějící k levému boku policisty může pokračovat v jízdě, a dodrží-li ustanovení o odbočování, může odbočit vpravo nebo vlevo; řidič přijíždějící směrem k čelu policisty smí odbočit jen vpravo; chodci smějí přecházet vozovku jen za zády policisty
- (2) Zastavuje-li řidič při řízení provozu podle odstavce 1 písm. a), b), a d) na křižovatce, je povinen zastavit vozidlo před hranicí křižovatky
- (3) Při pokynech „Stůj!“ a „Volno“ může policista upažit obě nebo jednu paži; obě paže může připažit, postačí-li k řízení provozu postoj. To neplatí pro pokyn uvedený v odstavci 1 písm. d)

METODICKÝ POKYN:

- vysvětlit zejména pokyn „Stůj!“ a pokyn „Volno“
- řízení provozu pokyny policisty, vojenského policisty nebo příslušníka vojenské pořádkové služby vyžaduje od účastníků provozu zvýšenou opatrnost. Jejich pokyny jsou nadřazeny světelným signálům, dopravním značkám a dopravním zařízením
- pokyny uvedené v odst. 1 písm. d) sdělit žákům pouze informativně, jejich dokonalá znalost je náročná pro řidiče, natož pro začínající cyklisty, rovněž tak pokyny „Zrychlit jízdu“ nebo „Zpomalit jízdu“
- připomenout, že k zdůraznění svého pokynu může policista užít znamení píšťalkou



POKYNY POLICISTY

15

BESIP

POKYNY POLICISTY PŘI ŘÍZENÍ PROVOZU NA POZEMNÍCH KOMUNIKACÍCH



"Stůj"



"Pozor"



"Volno"



"Stůj"

Pro řidiče přijíždějící směrem k zádům a pravému boku policisty.

"Volno"

1. Pro řidiče přijíždějícího směrem k levému boku policisty odbočující vpravo nebo vlevo.
2. Pro řidiče přijíždějícího směrem k čelu policisty, pokud odbočuje vpravo.
3. Pro chodce přecházející za zády policisty.

NEBOJ SE SILNICE

KONTROLNÍ – TESTOVÉ OTÁZKY - zkouška cyklisty

1. Cyklista před přechodem pro chodce je povinen

- a) umožnit chodci, který je na přechodu nebo jej zřejmě hodlá použít, nerušené a bezpečné přejetí vozovky
- b) vždy zastavit u každého přechodu označeného svislou dopravní značkou
- c) použít zvukového výstražného znamení, aby mu chodci uvolnili cestu

2. Cyklista je při jízdě mimo jiné povinen

- a) stále držet říditka oběma rukama
- b) věnovat se plně řízení a sledovat situaci v provozu na pozemních komunikacích
- c) dbát na svou bezpečnost tím, že často zvoní

3. Je-li cyklista předjížděn

- a) musí vždy zpomalit
- b) musí vždy zastavit na krajnici
- c) nesmí zvyšovat rychlost jízdy ani jinak bránit v předjíždění

4. Cyklista odbočující vlevo, musí dát přednost v jízdě

- a) všem vozidlům jedoucím v obou směrech
- b) jen protijedoucím tramvajím a motorovým vozidlům
- c) všem protijedoucím motorovým a nemotorovým vozidlům, jezdcům na zvířeti, organizovaným útvarům chodců a tramvajím jedoucím v obou směrech

5. Při vjíždění z místa ležícího mimo pozemní komunikaci (silnici) na pozemní komunikaci (silnici) je cyklista povinen

- a) dát přednost v jízdě mimo jiné všem vozidlům a jezdcům na zvířatech jedoucím po pozemní komunikaci (silnici)
- b) dát přednost jen vozidlům a jezdcům na zvířatech přijíždějícím zprava
- c) dát přednost jen motorovým vozidlům jedoucím po pozemní komunikaci (silnici)

6. Cyklista, který vede jízdní kolo po pozemní komunikaci (silnici)

- a) musí užít levé krajnice nebo levého okraje vozovky jako chodec
- b) musí užít pravé krajnice nebo pravého okraje vozovky
- c) užije levé nebo pravé krajnice podle svého uvážení

7. Protijedoucí cyklisté se vyhýbají

- a) podle vlastní úvahy vpravo nebo vlevo, vždy včas a v dostatečné míře
- b) vlevo, včas a v dostatečné míře
- c) vždy vpravo, včas a v dostatečné míře

8. Vodorovnou dopravní značku „Podélná čára souvislá“

- a) smí cyklista přejíždět jen při předjíždění
- b) nesmí cyklista přejíždět, pokud to není nutné k objíždění, odbočování na místo mimo pozemní komunikaci nebo vjíždění z takového místa na pozemní komunikaci (silnici)
- c) smí cyklista přejíždět kdykoliv, vodorovná dopravní značka platí jen pro řidiče motorových vozidel

9. Při jízdě na pozemní komunikaci (silnici) je cyklista povinen

- a) jet vpravo a pokud tomu nebrání zvláštní okolnosti jet při pravém okraji vozovky
- b) jet při kterékoliv straně vozovky, vpravo musí jet pouze motorová vozidla
- c) jet středem vozovky, aby byl vždy dobře viditelný

10. Cyklisté smějí jet

- a) nejvýše dva vedle sebe, je-li jich více než deset
- b) jen jednotlivě za sebou
- c) počet cyklistů jedoucích vedle sebe není stanoven

11. Použit ochrannou přilbu schváleného typu a mít ji řádně nasazenou a připevněnou na hlavě je povinen za jízdy

- a) každý cyklista bez ohledu na věk
- b) pouze děti mladší 10 let při jízdě na pozemní komunikaci
- c) každý cyklista mladší 18 let

12. Znamení o změně směru jízdy dává cyklista

- a) máváním paží
- b) vztyčením paže
- c) zřetelným upažením

13. Na jednomístném jízdním kole, které je vybaveno pomocným sedadlem pro přepravu dítěte a pevnými opěrami pro nohy, smí přepravovat dítě mladší 7 let

- a) osoba starší 10 let
- b) osoba starší 12 let
- c) osoba starší 15 let

14. V provozu na pozemní komunikaci (silnici) kromě chodníku, cyklistické stezky a obytné a pěší zóny, smí cyklista jezdit samostatně

- a) od osmi let
- b) od deseti let
- c) až od dvanácti let

15. Při jízdě na pozemní komunikaci (silnici) cyklista

- a) může jet po pravé krajnici, ale nesmí zde ohrozit ani omezit chodce
- b) může jet po krajnici, ale jen při jízdě mimo obec
- c) nesmí jet v žádném případě po krajnici

16. Na pozemní komunikaci (silnici) o dvou nebo více jízdních pruzích vyznačených na vozovce v jednom směru jízdy

- a) smí cyklista užít k jízdě pouze pravého jízdního pruhu; to neplatí při objíždění, předjíždění, otáčení nebo odbočování
- b) smí cyklista jet v kterémkoliv jízdním pruhu
- c) nesmí cyklista v žádném případě vyjet z pravého jízdního pruhu

17. Znamení o změně směru jízdy musí cyklista dát

- a) jen za snížené viditelnosti
- b) vždy při brždění
- c) vždy, když mění směr jízdy

18. Při odbočování nesmí cyklista

- a) ohrozit pouze ty chodce, kteří přecházejí křižovatku po přechodu pro chodce
- b) ohrozit chodce, kteří přecházejí pozemní komunikaci, na kterou cyklista odbočuje
- c) omezit všechny chodce

19. Před odbočováním vlevo se musí cyklista zařadit

- a) co nejbližší k pravému okraji vozovky
- b) co nejdále vlevo v části vozovky určené pro jeho směr jízdy
- c) vpravo nebo vlevo, podle hustoty provozu

20. Dává-li vpředu jedoucí cyklista znamení o změně směru jízdy vlevo

- a) může být předjížděn jen vpravo
- b) nesmí být předjížděn ani v případě, že je vpravo pro předjetí dostatek místa
- c) smí být předjížděn pouze vlevo, upozorníme-li na sebe zvoněním

21. Cyklista při objíždění překážky, vybočuje-li ze směru jízdy dává znamení o změně směru jízdy upažením vlevo. Než tento úkon provede

- a) musí se ohlédnout vlevo, zda neohrozí ostatní účastníky provozu na pozemních komunikacích
- b) nemusí se ohlédnout, stačí že rychle ukáže změnu směru jízdy
- c) není povinen sledovat provoz za sebou

22. Cyklista, který dává znamení o změně směru jízdy upažením

- a) ponechává upažení po celou dobu jízdního úkonu
- b) dává znamení jen před započítím jízdního úkonu
- c) dává znamení jen na křižovatce řízené světly

23. Cyklista, který vyjíždí od okraje vozovky nebo od chodníku

- a) nesmí omezit ostatní účastníky provozu, znamení o změně směru jízdy nemusí dávat
- b) nesmí ohrozit ostatní účastníky provozu, přitom musí dát znamení o změně směru jízdy
- c) má přednost před všemi vozidly, znamení o změně směru jízdy dává podle svého uvážení

24. Přerušované žluté světlo užití samostatně nebo ve spojení s dopravní značkou

- a) upozorňuje na nutnost zvýšení rychlosti jízdy
- b) upozorňuje na nutnost dbát zvýšené opatrnosti
- c) znamená povinnost vždy zastavit

25. Odbočují-li protijedoucí cyklisté vlevo, vyhýbají se (míjejí se)

- a) vlevo
- b) vpravo
- c) vpravo nebo vlevo, podle svého uvážení

26. Cyklisté mladší 10 let smějí v provozu (po silnici), kromě chodníku, cyklistické stezky a obytné a pěší zóny, jezdit jen pod dohledem osoby starší

- a) 12 let
- b) 14 let
- c) 15 let

Při jízdě křižovatkou na příkaz této dopravní značky upravující přednost je cyklista povinen

- a) dát přednost, zastavovat ale nemusí
- b) zastavit vedle dopravní značky
- c) zastavit vždy na takovém místě, odkud má do křižovatky náležitý rozhled



Do míst a úseků, které jsou označeny některou z těchto dopravních značek, je zakázán

- a) vjezd všem vozidlům
- b) vjezd pouze motorovým vozidlům
- c) vjezd pouze cyklistům



Na křižovatce označené touto dopravní značkou je cyklista povinen

- a) dát přednost v jízdě všem vozidlům přijíždějícím zleva
- b) dát přednost v jízdě pouze motorovým vozidlům přijíždějícím zprava
- c) dát přednost v jízdě všem vozidlům, jezdcům na zvířeti a pochodujícím útvarům přijíždějícím nebo přicházejícím zprava



Tato dopravní značka znamená

- a) Jednosměrný provoz
- b) Příkázaný směr jízdy
- c) Přednost před protijedoucími vozidly



Tato dopravní značka přikazuje cyklistovi

- a) jízdu po křižovatce s kruhovým objezdem ve směru šípek
- b) směr otáčení
- c) užít vyznačení objížděky



Tato dopravní značka s dodatkovou tabulkou označuje

- a) hlavní pozemní komunikaci, skutečný tvar křižovatky a průběh hlavní a vedlejší pozemní komunikace
- b) křižovatku s příkazem odbočit vpravo
- c) křižovatku, na kterou řidič přijíždí po vedlejší silnici



Tato dopravní značka označuje

- a) křižovatku s vedlejší pozemní komunikací
- b) příkázaný směr jízdy přímo
- c) vedlejší pozemní komunikaci



Na příkaz této dopravní značky upravující přednost je cyklista povinen

- a) dbát zvýšené opatrnosti, na křižovatce má přednost v jízdě
- b) dát přednost v jízdě mimo jiné všem vozidlům, která přijíždějí po hlavní silnici
- c) dát přednost v jízdě všem vozidlům přijíždějícím zprava
- d)



Tato dopravní značka znamená

- a) Pozor cyklisté
- b) Zákaz vjezdu cyklistů
- c) Stezka pro cyklisty



Na křižovatce, před kterou je umístěna tato dopravní značka

- a) je cyklista povinen odbočit vlevo
- b) je cyklista povinen odbočit vpravo
- c) je zakázáno odbočování vpravo



Tato dopravní značka znamená

- a) Zákaz odbočování vpravo
- b) Zákaz otáčení
- c) Zákaz odbočování vlevo



Tato dopravní značka znamená

- a) Stezka pro cyklisty
- b) Opravna jízdních kol
- c) Zákaz vjezdu jízdních kol



Tato dopravní značky informuje cyklistu, chce-li křižovatkou pokračovat přímo, je povinen se zařadit

- a) do pravého jízdního pruhu
- b) do levého jízdního pruhu
- c) kamkoliv, značka platí jen pro motorová vozidla



KŘÍŽOVATKY

V testech je použito pět následujících obrázků pro řešení křižovatek.

METODIKÝ POKYN:

- řešení jednotlivých křižovatek probrat z pohledu různých variant řešení, neboť otázky v testu mohou být položeny různě např. které vozidlo projede křižovatkou jako druhé, nebo třetí apod. (obdobně je tomu u předchozích dopravních značek).

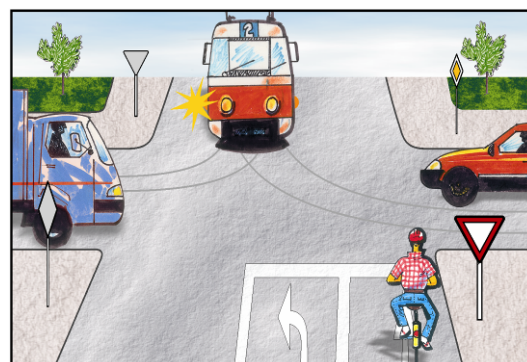
Přednost v jízdě musí dát

- osobní automobil, protože odbočuje vlevo
- cyklista, protože je řidičem nemotorového vozidla
- cyklista, protože přijíždí po vedlejší pozemní komunikaci označené dopravní značkou



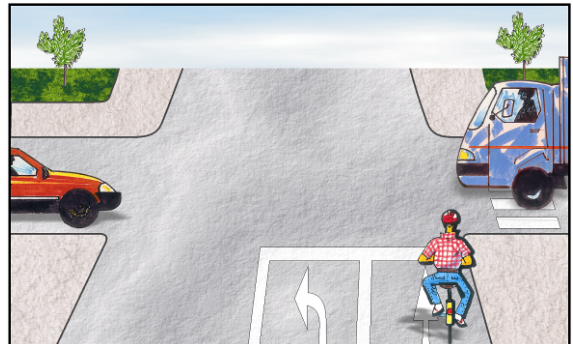
Vozidla projedou křižovatkou v tomto pořadí

- 1.tramvaj, 2.osobní a nákladní automobil
3.cyklista
- 1.tramvaj a cyklista, 2.osobní a nákladní automobil
- 1.osobní a nákladní automobil, 2.tramvaj a cyklista



Na křižovatce, podle přednosti vozidel přijíždějících zprava, jako třetí projede křižovatkou

- a) nákladní automobil
- b) cyklista
- c) osobní automobil



Cyklista odbočující vlevo projede křižovatkou

- a) jako první, při odbočování nemusí dávat přednost
- b) jako druhý, protože při odbočování vlevo, musí dát přednost protijedoucím vozidlům
- c) jako druhý, protože osobní automobil je rychlejší



Křižovatka je rozlišena dopravními značkami. Jako první projede křižovatkou

- a) nákladní automobil protože jede přímo
- b) cyklista odbočující vlevo
- c) osobní automobil odbočující vlevo



PRAKTICKÝ VÝCVIK

systematické dopravní výchovy na Dětském dopravním hřišti

v rozsahu 5 hodin

včetně závěrečného přezkoušení dovedností zejména v ovládnutí jízdního kola a v praktickém dodržování pravidel provozu na pozemních komunikacích.

Upozornění:

V úvodu před zahájením praktického výcviku na DDH je nutné seznámit žáky a pedagogický doprovod s **Provozním řádem dětského dopravního hřiště**, zejména se zásadami bezpečného chování, odpovědnosti pedagogického doprovodu, který děti doprovází o zásadách bezpečného provozu, udržování pořádku, s pokyny k zajištění bezpečnosti a ochrany zdraví a dodržování pokynů vyučujícího..

Součástí zahájení musí být i upozornění na možná rizika, úrazy, opatření k jejich eliminaci a související odpovědnosti.

Obsah této části je v souladu s publikací Edice dopravní výchovy č. 14 – výcvik na dětských dopravních hřištích (BESIP 1997) a Metodickým listem k činnosti dětských dopravních hřišť.

PRAKTICKÝ VÝCVIK na DDH je rozdělen do pěti částí:

Část I. V úvodu seznámit všechny žáky s prostorovým uspořádáním dětského dopravního hřiště, s jednotlivými svíslými a vodorovnými dopravními značkami, se zdůrazněním na jejich význam a požadavek na jejich důsledné dodržování.

Poznámka:

*Po celou dobu praktického výcviku používají žáci **ochrannou přilbu**, kterou musí mít nasazenou a řádně připevněnou na hlavě. V případě, že nepoužívají vlastní, nýbrž zapůjčenou provozovatelem DDH je nutné z hygienických důvodů použít do přilby vlastního čistého kapesníku nebo ubrousku.*

Část II. Praktická ukázka následujících úkonů – *provede vyučující nebo jím pověřený žák, který předvede ukázkou správného postupu jednotlivých úkonů podle příslušných ustanovení pravidel provozu na pozemních komunikacích. Předvede zároveň i všechny možné chybné postupy, aby byla zdůrazněna jejich nebezpečnost a jejich možné následky v silničním provozu.*

- seznámení s typem jízdních kol používaných k výcviku na DDH, zejména z hlediska způsobu brzdění a vybavení jízdního kola
- postup při vyjíždění od okraje vozovky, okraje chodníku
- jízda vpravo, při pravém okraji vozovky
- postup při zastavení u okraje vozovky, chodníku
- postup při objíždění překážky
- postup při předjíždění cyklisty
- postup cyklisty při odbočování vpravo
- postup cyklisty při odbočování vlevo
- řazení do jízdních pruhů podle dopravních značek „Řadicí pruhy“ a „Směrové šipky“.
- projíždění jednotlivými křižovatkami při důsledném dodržování přednosti v jízdě a povinnosti cyklisty u značky STOP (**doporučení** – dopravní značku STOP doplnit vodorovnou dopravní značkou V5 –Příčná čára souvislá nebo V6 s nápisem STOP z důvodů jednoznačného stanovení místa, kde musí cyklista zastavit)

Část III. Praktický výcvik žáků:

Doporučení – *organizovat pro skupiny o počtu 10 až 12 žáků –při zabezpečení výuky jedním učitelem. Ostatní žáky - část využít pro kontrolu jednotlivých stanovišť na dodržování pravidel provozu na pozemních komunikacích, další část může plnit za vedení pedagogického doprovodu část IV. Střídání skupin provádět v omezeném časovém intervalu, např. 15 minut.*

Při výuce klást důraz na:

- sledování provozu na pozemní komunikaci (*vědět včas kam chci jet, jak budu postupovat, jaký mám přehled o ostatních účastnících provozu apod.*)
- správné ohlédnutí se před dáním znamení o změně směru jízdy při vyjíždění od okraje vozovky, před odbočováním vlevo, objížděním, předjížděním
- správné, včasné a zřetelné dávání znamení o změně směru jízdy (*dlaň kolmo k pozemní komunikaci*)
- jízdu po pravé straně vozovky, zejména v zatáčkách
- důsledné dodržování pravidel provozu, dopravního značení a zejména přednosti v jízdě, zákazy vjezdu, příkázané směry jízdy, zákazy odbočování, jednosměrný provoz apod.
- včasné a postupné brzdění při zastavování, dávání přednosti (**nepřipustit blokování kol**)
- držení jízdní stopy při pomalé jízdě a řízení kola jednou rukou

Část IV. Jízda zručnosti.

Pro zkvalitnění techniky jízdy a vlastního ovládnání jízdního kola se doporučuje, část vyučovacího celku praktického výcviku věnovat jízdě zručnosti. Tu zaměřit zejména na:

- přímou jízdu složeným koridorem (*překážka č.9 DSC*)
- slalom mezi kuželi (*překážka č. 10 DSC - zde se doporučuje vzdálenos kuželů asi 2 metry a střídavé řízení pravou a levou rukou*)
- soutěž o nejpomalejší jízdu na určitou vzdálenost (*každý cyklista projíždí vyznačenou dráhu širokou asi 1 metr a dlouhou do 10 metrů; z dráhy nesmí vyjet ani se nesmí dotknout nohou země*)

Poznámka:

Jízdu zručnosti volit jako zábavnou část výuky, s možností ocenění nejlepších žáků motivačními a propagačními předměty BESIPu.

Část V. Závěrečné přezkoušení praktického výcviku.

V závěru praktického výcviku se doporučuje provést závěrečné přezkoušení v trvání asi 10 až 15 minut pro každou skupinu. Žáci obdrží příslušný počet žetonů (počet určí vyučující), které jim budou za závažné dopravní přestupky odebrány ve formě „tzv.pokuty“. Vyučující předem určí, které přestupky považuje za závažné. Žák, který v průběhu praktického přezkoušení „utratil“ všechny žetony, tak nesplnil podmínky pro získání „Průkazu cyklisty“ a to i přesto, že splnil podmínky testového přezkoušení z pravidel provozu na pozemních komunikacích.

Poznámka:

Učitel by měl s žáky, kteří nesplnili podmínky praktického přezkoušení osobně rozebrat všechny chyby, kterých se dopustili a jejich možné následky a bývá vhodné, když žák sám popíše své přestupky a pokusí se odhadnout možné následky svého počínání.

Praxe z praktického přezkušování pomocí žetonů ukazuje, že většina žáků, „když o něco jde“ je schopna jezdit ukázněně, ohleduplně i důsledně dodržovat pravidla provozu.

Závěrečné přezkoušení pro získání „Průkazu cyklisty“.

- **Přezkoušení pravidel provozu na pozemních komunikacích:**

Kontrolní testové otázky pro zkoušku cyklisty uvedené v předchozí části tohoto materiálu jsou zpracovány do souborů jednotlivých testů (např. test č. 1, 2, 3), obsahující každý 20 otázek, z toho 10 otázek je ze všeobecné části zákona v rozsahu cyklisty, 7 otázek ze znalosti dopravních značek a 3 otázky ze znalosti řešení křižovatek. Při zpracování testů byl vzat v úvahu věk žáků 10 let a jsou tedy určeny pouze pro tuto věkovou kategorii.

Testy jsou určeny pro stálé používání a žáci správné odpovědi zapisují do odpovědních lístků používaných i pro dopravní soutěže (nikoliv do testů).

Podmínky úspěšnosti pro hodnocení prospěl stanoví vyučující před vlastním přezkoušením. Počet správných odpovědí by neměl být nižší než 80%.

- **Přezkoušení dodržování pravidel při provozu na DDH – praktického výcviku**

Hodnocení je obsaženo v předchozí části V. tohoto tematického plánu pro praktický výcvik. Způsob používání „žetonů“ může být nahrazen obdobnou formou splňující stejný cíl, např. zapisováním přestupků do kartiček, tiskopisů, dírkami do kupónů nebo jinými podobnými formami.

- **Organizační postup u žáků, kteří neprospěli**

Pedagogický doprovod vyplní „Průkaz cyklisty“ podle přítomných žáků. Žáci, kteří nesplnili podmínky testového přezkoušení nebo podmínky praktického přezkoušení, potvrzený průkaz nedostávají. V takovém případě vyplněné, neorazítkované a nepodepsané průkazky dostane pedagogický doprovod (zpravidla s testem), který tak má možnost žáky ve škole doučit a přezkoušet a po případném splnění podmínek průkaz podepsat a opatřit razítkem školy. (Doporučuje se do škol-učíteli dát na opravné přezkoušení jiný test pro DDH, než který byl použit pro přezkoušení).

Na závěr provést vyhodnocení celého cyklu dopravní výchovy ve 4.třídě s předáním „Průkazu cyklisty“ pro žáky, kteří splnili podmínky pro jeho získání. Připomenout žákům, že například nacvičením některých prvků jízdy zručnosti bylo nejen zkvalitnit technické ovládnutí jízdního kola, ale nacvičit některé úkony, které vzhledem k věku a fyzické kondici žáků mohou být v silničním provozu pro ně nebezpečné. Jde například o udržení rovné stopy zejména při jízdě do kopce, při rozjíždění, zrychlení, při jízdě po nerovném povrchu, kdy jde z jejich strany o velký výdej síly ale například i o řízení kola jednou rukou.

Vzhledem k věku 10 let je třeba při hodnocení dávat přednost **kladnému hodnocení**, chválit děti za zlepšení, získání a upevňování nových vědomostí a dovedností s přáním, aby jim „první řidičák“ v životě přinesl radost z bezpečné jízdy a štěstí v silničním provozu.

Pro děti v tomto věku platí dvojnásobně slova J.A.Komenského:

„Nejvíce si zapamatujeme to co vidíme – to co slyšíme si nezapamatujeme, i kdybychom to 100 krát slyšeli“.

Těmito slovy by se měl řídit vyučující v teoretickém vyučování a praktickém výcviku na DDH.

PROVOZNÍ DOKUMENTACE

Součástí systematického výcviku na dětském dopravním hřišti je vedení **základní provozní dokumentace** vycházející z metodické příručky „Výcvik na dětských dopravních hřištích“ edice dopravní výchovy č. 14/1997 a **Metodického listu** k činnosti dětských dopravních hřišť vydaného BESIPem.

Zde je stanoven požadovaný obsah základní dokumentace, nikoliv forma.

I když obecně platí zásada, že podmínky včetně evidence stanovuje ten, „kdo platí“, tzn. kdo výuku a výcvik financuje, přesto v další části uvádíme vzory evidence, jejichž cílem je v souladu s výše uvedenými směrnicemi pro provoz dětských dopravních hřišť tyto dokumenty pokud možno sjednotit i co formy v souladu s požadovaným obsahem.

Jedná se o tiskopis sloužící k plánování výuky a výcviku – **harmonogram** a tiskopis **záznamu o účasti** žáků (třídy) na výuce a výcviku.

TISKOPIS - HARMONOGRAM výuky dopravní výchovy na DDH pro žáky 4. tříd základních škol

Vzor je zpracován na příslušné pololetí školního roku a na systém 5 + 5 hodin. V tomto systému se výuka člení na jednu účast třídy v prvním pololetí školního roku (podzim) a na druhou účast ve druhém pololetí (jaro) školního roku.

Tento systém po ověřování delším jak deset let se jeví jako nejefektivnější, neboť umožňuje účast většiny škol, lze i pro vzdálenější školy (venkovské) zajistit dopravu (svoz a rozvoz) a nejméně narušuje vlastní výuku a provoz školy (pouze dva dny ve školním roce).

U malotřídních škol, kde je zpravidla v jednotlivých ročnících nižší počet žáků, lze takto výuku a výcvik provádět ob rok, vždy pro 4. a 5. třídu společně.

V tomto systému (5+5) se doporučuje výuku a výcvik členit následovně:

Podzim – 2 hodiny teorie (probrat základní pravidla, značky, řešení křížovatek) a

3 hodiny praktického výcviku (z toho 1 hodina nácviku prvků jízdy zručnosti)

Jaro – 3 hodiny teorie (dokončení některých témat a opakování zaměřené na závěrečné přezkoušení) z toho 1 hodina závěrečné přezkoušení pravidel provozu na pozemních komunikacích testem.

2 hodiny praktického výcviku včetně závěrečného přezkoušení praxe.

Předpokladem úspěšnosti je i spoluúčast učitele školy – pedagogického doprovodu, který v období mezi podzimní a jarní výukou v mezích možnosti školy provede s žáky opakování podzimního učiva.

HARMONOGRAM zpracovává podle předtisku provozovatel dětského dopravního hřiště po předchozím projednání s příslušnou školou a je dodán v jednom výtisku na příslušnou školu. Je tak současně dokladem, že se jedná o výchovnou akci školy z hlediska pojištění pro případ úrazu nebo jiných rizik souvisejících s účastí žáků na dopravní výchově.

Poznámka:

V rubrice „Další informace“ tiskopisu HARMONOGRAM se uvede např. zajištění dopravy dětí na výuku, povinnost mít vlastní přilbu, nebo podmínky jejího zapůjčení, domácí obuv, psací potřeby, vhodné oblečení apod.

HARMONOGRAM VÝUKY DOPRAVNÍ VÝCHOVY NA DDH

DDH (Adresa):		
Provozovatel (firma – název):		tel:
Další informace:		

Měsíc, rok: Výuka od..... do..... hodin

Datum	Škola - třída		Datum	Škola - třída
		1.		
		2.		
		3.		
		4.		
		5.		
		6.		
		7.		
		8.		
		9.		
		10.		
		11.		
		12.		
		13.		
		14.		
		15.		
		16.		
		17.		
		18.		

TISKOPIS – Záznam o výuce a výcviku na dětském dopravním hřišti
za měsíc

- Vyplňuje se měsíc lomeno rok
- Provozovatel – možno použít razítko provozovatele DDH
- Kolonky:
 1. Datum výuky – ostatní činnosti na DDH
 2. Jménu učitele vyučujícího na DDH nebo zabezpečující ostatní činnost
 3. Počet hodin výuky teorie systematické dopravní výchovy podle harmonogramu a tematického plánu
 4. Počet hodin praktického výcviku systematické dopravní výchovy
 5. Ostatní činnost na DDH – např. výcvik školních družin, ostatních žáků, soutěže, opravy kol, údržba DDH apod.
 6. Počet účastníků (žáků) přítomných na výuce a výcviku, nebo na ostatních akcích
 7. Adresa školy – třída u systematické dopravní výchovy podle harmonogramu, nebo popis ostatní činnosti – viz časové hodiny
 8. Podpis učitele – pedagogického doprovodu žáků u systematické dopravní výchovy, nebo podpis pracovníka ověřujícího ostatní činnosti

Řádek – PŘENOS se použije v případě, že v příslušném měsíci nestačí počet řádků a je nutné použít několik tiskopisů

Řádek – CELKEM za měsíc – součet jednotlivých kolonek. V kolonce počet účastníků se samostatně uvede součet účastníků systematické dopravní výchovy a lomeno součtem účastníků ostatních akcí na DDH

Měsíční záznam o výuce a výcviku na DDH se vyplňuje průběžně s minimálně jednou kopií, která je součástí fakturace výkonů na DDH.

ZÁZNAM O VÝUCE A VÝCVIKU NA DDH	Za měsíc:	
	Provozovatel:	

Datum	Jméno učitele DDH	Výuka hodin		Počet hodin	Počet účastníků	Škola – třída ostatní činnosti	Podpis pedag. doprovodu
		TV	PV				
<i>l.</i>	<i>l.</i>	<i>l.</i>	<i>l.</i>	<i>l.</i>	<i>l.</i>	<i>l.</i>	<i>l.</i>
	Přenos:						
	Celkem za měsíc:						

Kopie slouží jako příloha k faktuře

Použitá literatura a učební pomůcky:

- BESIP – Edice dopravní výchovy „Výcvik na dětských dopravních hřištích“ č.14/1997
- BESIP – Metodický list k činnosti dětských dopravních hřišť
- Zákon č. 361/2000 Sb., o provozu na pozemních komunikacích ve znění pozdějších předpisů (doplněn zákonem č. 60/2001 Sb., č. 478/2001 Sb., č. 62/2002 Sb., č. 311/2002 Sb., č. 320/2002 Sb., č.436/2003 Sb., č.53/2004 Sb., č. 229/2005 Sb., č. 411/2005 Sb., 76/2006 Sb., 226/2006 Sb. a č. 342/2006 Sb.)
- Vyhláška č. 30/2001 Sb., kterou se provádějí pravidla provozu na pozemních komunikacích a úprava a řízení provozu na pozemních komunikacích (doplněna vyhláškou č. 153/2003 Sb., č. 176/2004 Sb. a č. 193/2006 Sb.)
- Vyhláška č. 341/2002 Sb., o schvalování technické způsobilosti a o technických podmínkách provozu vozidel na pozemních komunikacích (příloha č.13) (doplněno vyhláškou č. 100/2003 Sb. a č. 197/2006 Sb.).
- BESIP – soubor výukových obrazů (plakátů) – NEBOJ SE SILNICE
- BESIP – soubor dopravních značek pro chodce a cyklisty
- BESIP – pracovní sešit – kurs dopravní výchovy NEBOJ SE SILNICE
- BESIP – Pojmenování a vyhodnocení rizik při výcviku a výuce na dětských dopravních hřištích
- Dopravně provozní řád příslušného DDH (zpracovaný provozovatelem)
- BESIP – videokazeta „Partneři“ (vybrané části pro opakování)
- BESIP – učebnice DOPRAVNÍ VÝCHOVA pro 4.a 5.ročník základní školy –II.díl cyklista
- BESIP – ostatní materiály např. k cyklistickým přilbám, k povinnostem cyklistů apod.